

目录

自建房/豪宅/别墅

李龙兵	1-4	张萍	35-36	黄建林	65-68
魏高峰	5-8	吴颖	37-38	林家雄	69-72
郑立华	9-10	何志隆	39-42	聂乐乐	73-76
许向阳	11-14	唐振南	43-46	朱丽云	77-78
彭建金	15-18	傅勤国	47-50	林瑞禅	79-82
杨茂果	19-22	方怡	51-54	孟磊	83-86
黄海生	23-26	吴清益	55-58	严志敏	87-88
林力	27-30	黄婷林	59-60	康志强	89-92
戴晏安	31-34	苏清华	61-64		

套房

李龙兵	93-94	黄建兴	117-118	郑萍	141-142
魏高峰	95-96	陈华清	119-120	郑硕	143-144
郑立华	97-98	李云鹏	121-122	卓建凡	145-146
郑永春	99-100	吴颖	123-124	黄志玉	147-148
李非深	101-102	许伟楠	125-126	严志敏	149-150
张春庭	103-104	苏清华	127-128	陈凌志	151-152
黄建杭	105-106	何志隆	129-130	翁丽丽	153-154
范墨野	107-108	唐振南	131-132	周杨	155-156
杨茂果	109-110	刘俊斌	133-134	柯青宇	157-158
彭建金	111-112	康志强	135-136	周文	159-162
刘秀珍	113-114	周梦楠	137-138	吴清益	163-164
林慧艳	115-116	王崎冰	139-140		

以上排名不分先后

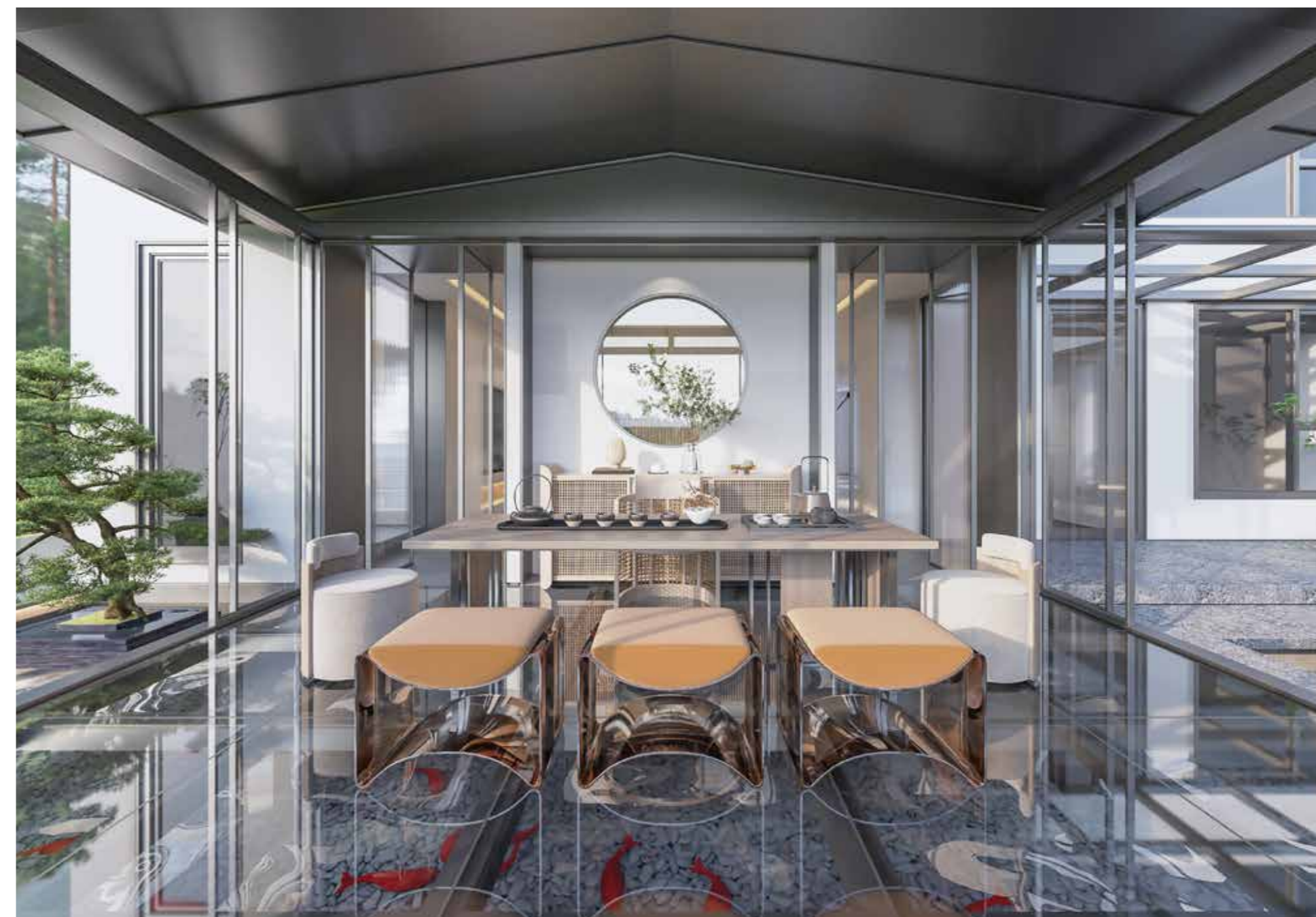
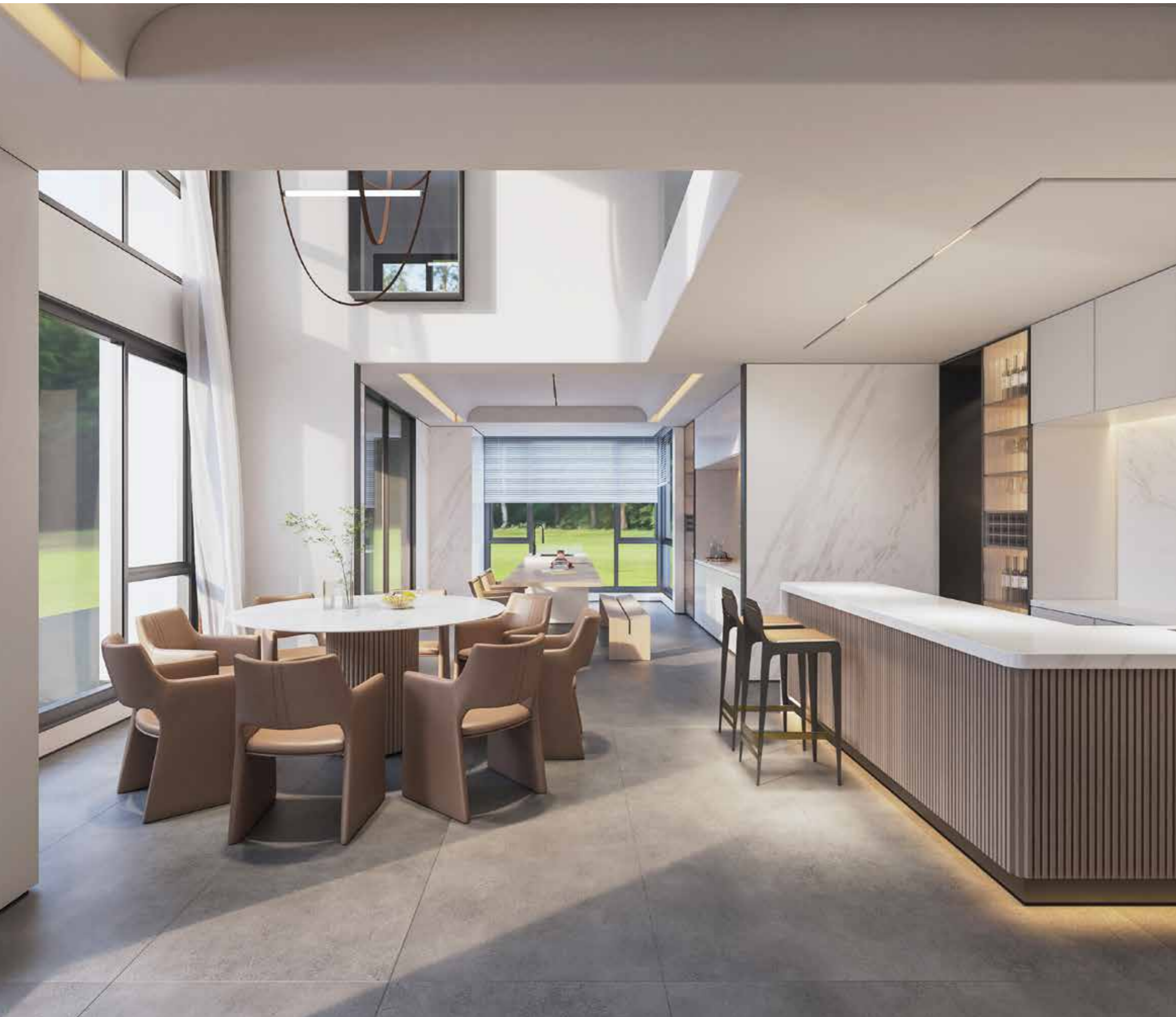


李龙兵

福建莆田市四合院装饰设计有限公司 创始人/院长
福建莆田市四合院装饰文化传媒有限公司 创始人/院长
福建莆田市九殿工坊家居用品有限公司 创始人/设计总监
莆田设计周 发起人/主任
CIID中室学莆田室内建筑师中心 主任
高级室内建筑师

设计说明：这套方案是时下流行的轻奢风格，城市中的私家院落，回归当下。有美式的舒适，也有现代的时尚，木饰面和金属的运用一个冰冷自傲，一个自带温暖，相辅相成，相得益彰，为这套作品带来了一场与众不同的视觉盛宴让空间充满奢华格调，更具优雅大气的视觉体验。







项目名称：莆田保利中央公园别墅

整体空间以简练现代造型与线条，高级暖灰色调，意式现代家具搭配，融合轻奢简约的硬装氛围，将皮质、石材、木面、金属，结合软装配饰，注入不同层次触感，提炼整个空间的内敛气质，营造出浓郁的意式高品质感的生活格调。

会客厅

全开放的布局，整个会客厅毫无阻隔。通透的纵深感设计拉伸视觉，富有禅意的茶具搭配古典欧式摆件，是空间氛围更具格调，营造良好的会客氛围。

餐厅

运用“高级灰”的冷静克制，调和温润的暖调灯光，为木质元素的桌椅家具铺垫出非凡的肌底条件，完成空间实用主义到生活美学享受的深浅转变。

休息区

卧室整体沿用灰色调，根据居住者不同特性点缀相应主题色，给人以和谐统一视觉感受的同时，提升跳跃感。如儿童房采用活泼的橙色，女孩房间搭配浪漫的紫色，长辈房卧室则搭配蓝色，静谧柔美，传递出极致细腻的放松情绪。



魏高峰

设计说明：我是设计魏高峰，坚持设计30多年。因为热爱所以坚持，设计在我生活中无处不在。我认为生活处处离不开设计。社会的不断更新换代，我也坚持活到老学到老，不断学习年轻思维。

多年的设计时光，让我从少年成长为“披荆斩棘的哥哥”，时间在流逝，风格在变化，但不变的是我对设计一如既往的坚持和对客户的感恩与珍惜。设计是为了给客户创造更好的生活质量，也是我多年坚持的动力之一。







郑立华

设计说明:

我是设计师郑立华,坚持设计二十年。不是为了传统文化的缺失,也不是为了创造设计艺术的高峰,更不是为了成为设计大师,因为做不到,所以不想。

二十载的设计时光,从黑发做到白发。从“小郑”做到“老郑”。不变的是一如既往的专注,同时更加懂得感恩和珍惜,珍惜每一个客户,每一次机会。为客户创造更好的生活,也为自己和家人更好的生活。

项目简介:

本项目业主是白手起家的企业家,事业辉煌腾达后想落叶归根回家乡建私宅。所以项目设置了酒窖、健身、视听娱乐、贵宾接待、茶室、酒吧等功能来实现住在乡下活在都市的生活方式。

设计思路:

在前期的沟通中了解到业主通过艰苦创业取得丰富的财富,想用这财富建一栋可以传承的房子。所以整个建筑内外均选用石材作为主要的装饰材料,既满足了可传承的长久性也适应本地的气候环境。装饰上借鉴了巴洛克时期的装饰手法,采用重雕的方式诠释财富与实力。





许向阳

福建省华晟一品装饰工程有限公司创始人

品晟空间·设计机构创始人
CIID中室学莆田室内建筑师中心副主任

设计说明：设计围绕新中式室内元素的气韵，整体空间色调主要采用文雅静谧的浅色调，有着6米高的客厅区域，设计师通过空间梳理，针对客厅部分运用对称和简练的线面构成手法，确立出空间的中轴线，并且在立面处理上力求在疏密比例的线面衔接中坐卧延伸的细节追求，电视山水石材背景，绵延的山脉纹路，气势恢弘。方寸之间，山水之气缱绻相融，寓情愫若留留香，虚实交叠之间，用烟纱水茫的基韵，尽致演绎偷得浮生半日闲的悠然之态。







彭建金（彭彭）

目宽设计

朱府·法式

设计说明：法式风格讲究将建筑点缀在自然中，在设计上讲求心灵的自然回归感，给人一种扑面而来的浓郁气息，开放式的空间结构，随处可见的浓郁色彩，和现代都市浪漫气息结合，摒弃繁复的精雕家具从整体上营造一种现代都市家园。融入南方应有的生活节奏，将中式古典家具再改造完美融合与现代法式空间。







杨茂果

莆田佐泽装饰工程有限公司\总经理\设计总监
中国建筑装饰室内建筑师
中国建筑装饰安全员
中国室内装饰协会会员
福建省齐心潮策划有限公司-联合创始人
莆田市室内设计师协会副会长
莆田CIID中室学委员

个人理念:

"只有新颖的设计才会在大浪淘沙中闪烁出与众不同的光芒"

"艺术改变生活、生活为艺术而精彩"

设计说明:

设计师围绕着业主的生活习惯，于空间的基本块面与功能设计上，去营造一个满足于娱乐消遣与社交活动的舒适生活居所。旨在以回归原点作为设计理念，设计师在设计中不断重申设计的真正需求，在生活中的断舍离过程中去化繁为简，将重点回归生活本身，以平衡、节制的明确方向去实现还原空间和功能。本着对材质本身质感的尊重，设计师将但凡空间中所容纳之物皆作为锦上添花的用处，其他但凡累赘的意图都会反复推敲删减删减再删减，所谓欲加之饰，皆为累赘。设计师说“动态的美，存在于居住者的每一个当下时光。”是的，居住空间的设计非常复杂，入住后的家也时常发生变化。但空间、比例、材质、色彩在这一隅方寸间达到平衡，我们所渴望的家，也就拥有了一个完美的开始。或许，这就是设计存在的，最大价值。







黄海生

福建善美装饰工程有限公司 设计总监

中国建筑装饰协会注册设计师
设计专长：住宅公寓 样板房 私家别墅
擅长风格：现代、欧式、中式

设计说明：心怀浪漫的我们，在空间色彩的追求上带有强烈的个人风格。黑白灰已无法承载心中无限的幻想，跳跃而灵动的色彩才能描绘理想画面。







林力

莆田大佳装饰创始人
福建省室内装饰装修协会莆田办事处主任
上海国际设计周执委

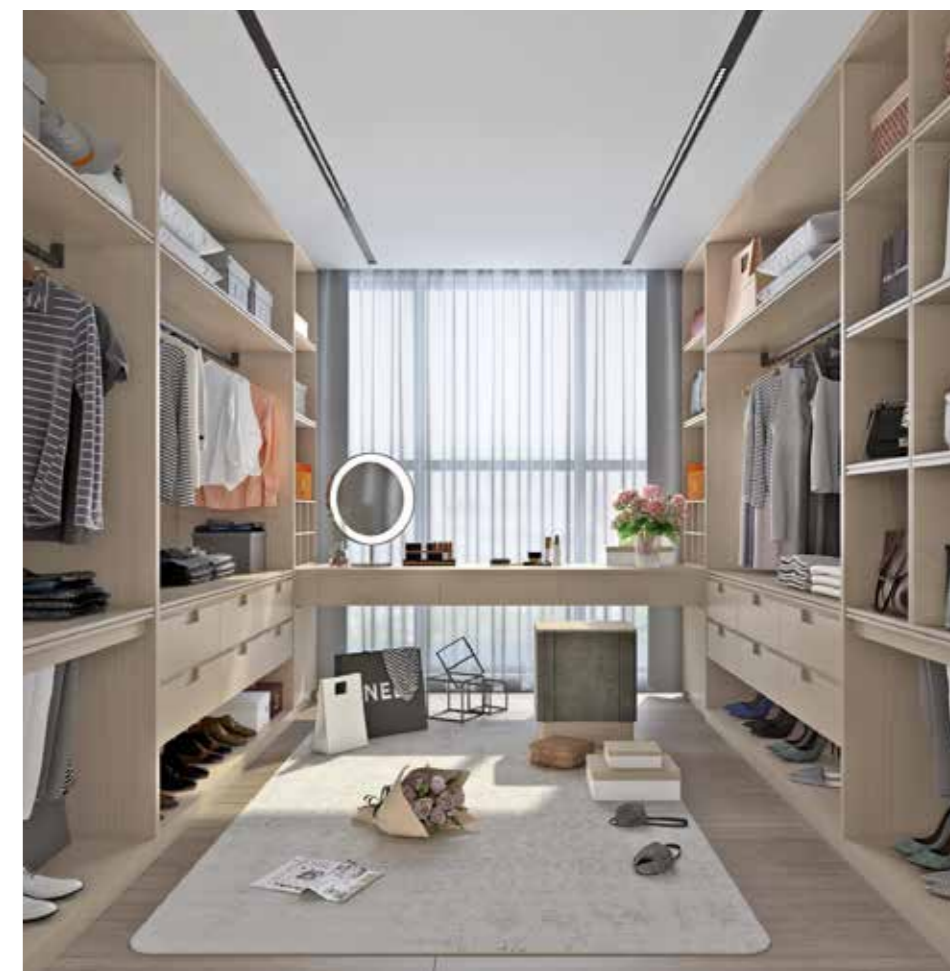
福建莆田乡下自建别墅设计说明

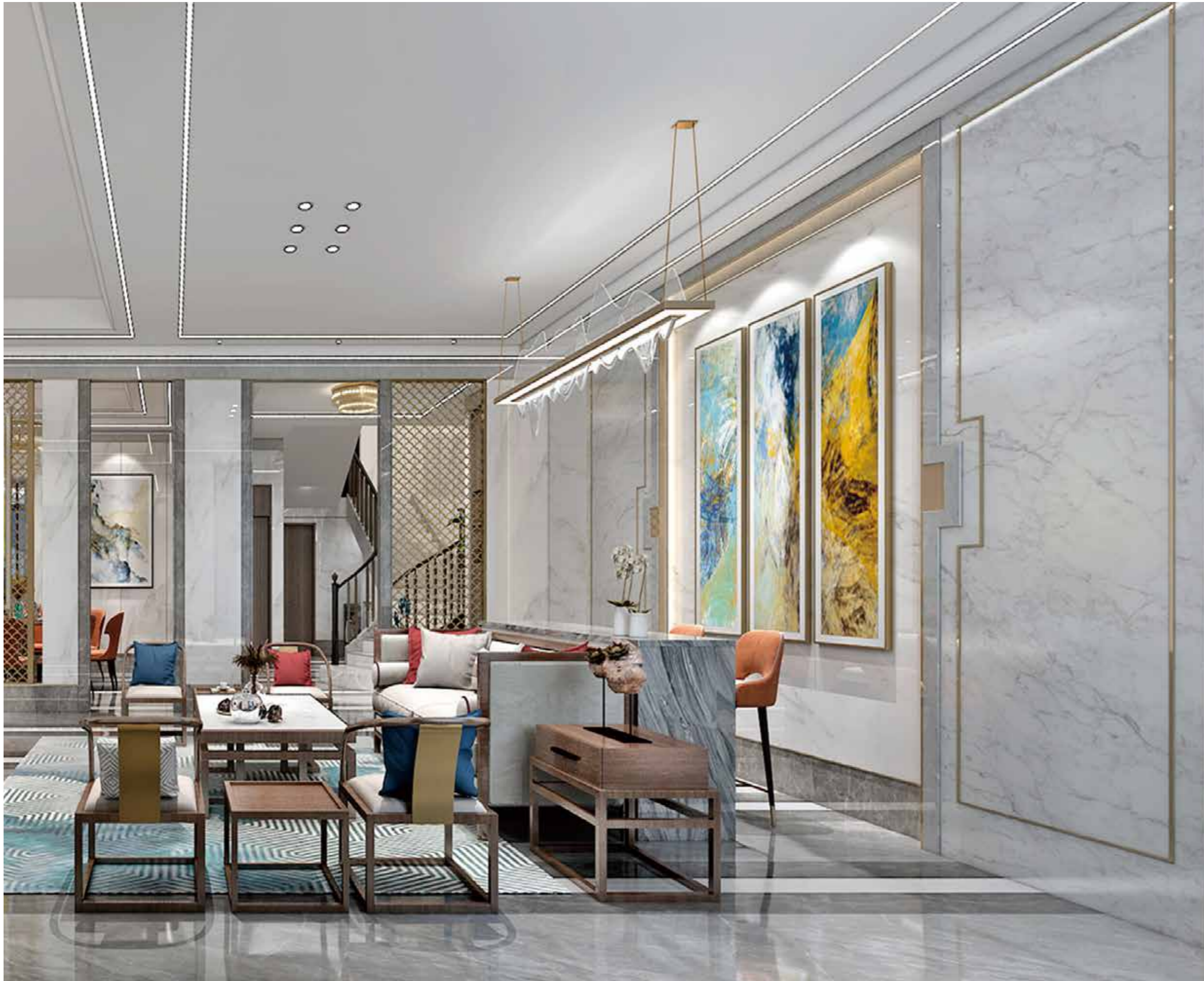
现代中式禅风的完美诠释

A perfect explanation of the modern Buddhism feeling

项目概况：项目位于莆田秀屿区荔城中大道，占据城北核心地段，项目背依天马山，左拥九华山，右拥绶溪公园，毗邻泗华溪等自然生态环境。“出则直面城市繁华，入则安享自然静谧”，营造出格调丰富的别墅生活，成就莆田生态奢宅第一居所。

设计说明：回归中国传统文化，质朴而安逸，仿佛置身于丹青水墨之中。空间极简的线条和淡雅的色彩形成气定神闲、富于文化氛围和精神归属感的人居空间。本案体现出闲逸清爽的人文生活，沉思象征的心灵空间。







戴晏安

宽平方空间设计

项目地址：东海镇利角村蔡总自建别墅

建设面积：1600平方

设计风格：现代中式、现代轻奢

工程造价：室内硬装造价600W

所用材料：大理石，实木，金属，岩板，大板砖等







张萍

大班装饰工程有限公司

主策设计师

个人荣誉:

“永福杯”大奖赛家装类银奖

设计理念:

对家有什么样的憧憬，家就承载了什么样的生活方式。

设计说明: 整套项目都是以现代中式为主题展开设计的，随着我们中华文化源远流长至今，我们在风格的定位上也在不断的推陈出新，化繁为简。简化中国的文化元素，取其精华，再结合现代时尚的元素和材质，使其很好的融合在一起。从而使整个空间简单大方却不失中国传统文化的韵味。





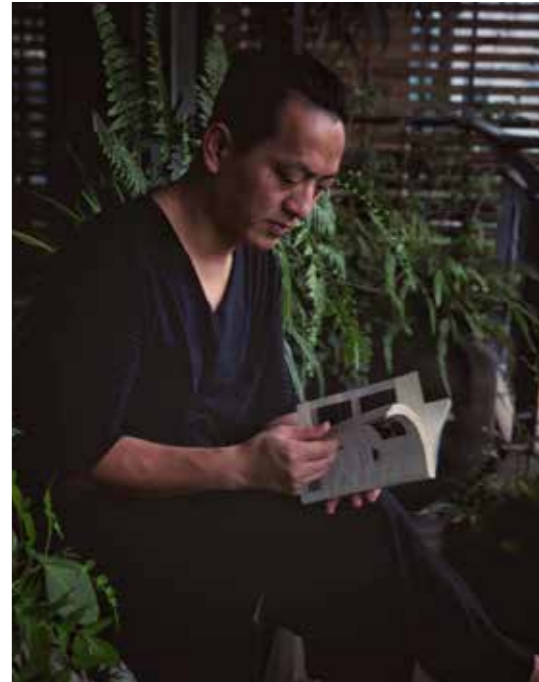
吴颖

目宽设计
CIID中室学莆田副秘书长

设计说明:

中式韵味，在清、在雅、在韵
利用素雅古典的设计风格
衬托出空间的古韵古香、返璞归真之感
万水千山在一间成为一瞬
以无物包容万物，以虚空蕴藏无限
这便是设计希望传递的空间语言





何志隆

莆田莱恩设计 设计总监

CIID中室学莆田室内建筑师中心副主任







唐振南

叙品空间设计

莆田分公司负责人

设计说明：从事空间设计行业12年，拥有灵敏的商业嗅觉和极强的空间把控能力。

参与项目：《有感茶集》、《鲜艳音乐餐吧》、《莆叙》、《不净素食馆》，《叙品茶室》、《爱地大厦》等。







傅勤国

中国建筑装饰协会注册设计师
证书编号: A0045132RD370003
CIID 中国建筑学会室内设计分会会员
福建善美装饰工程有限公司 设计总监

设计说明: 建筑设计上最大的特色是拥有超级大的空中露台和整面的落地玻璃窗。毕竟市区内可以实现开阔的大露台、双客厅的户型少之又少。遇到这样先天“资质出众”的房子, 对设计师来说也是可遇不可求的幸事。

一改日常繁杂琐碎的格调, 设计师用了大胆的手法, 精简材质, 从质感出发, 强调对比, 打造由内而外的优雅奢华感。较强烈的肌理感, 高饱和的颜色对比, 形成一定的视觉感。







方怡

福建省金铅笔建筑装饰设计有限公司
监制
让心灵自由释放，创造一个心灵渴望的空间

代表作品：

《儒雅》

设计说明：“让东方之美于时代旨趣中焕新”设计集东方雅趣与当代艺境于一体，在古雅有致的美学场景中，重构东方生活新方式。基于深度的文化认知与鲜明的格局条件，在专业上极致探求，为客户营造出具有东方美学的生活方式体验空间。东方文化中的梁、檐、角、椽、挂落均以现代简化的形式，构建起建筑与空间的整体东方视像。。大面积的窗框亦是景框，将自然风物引入视野之中，景与境相辅相成，适应当下时代的东方美学是令空间与生活实现艺术化联结的关键。







吴清益

辰逸印象空间设计 创始人

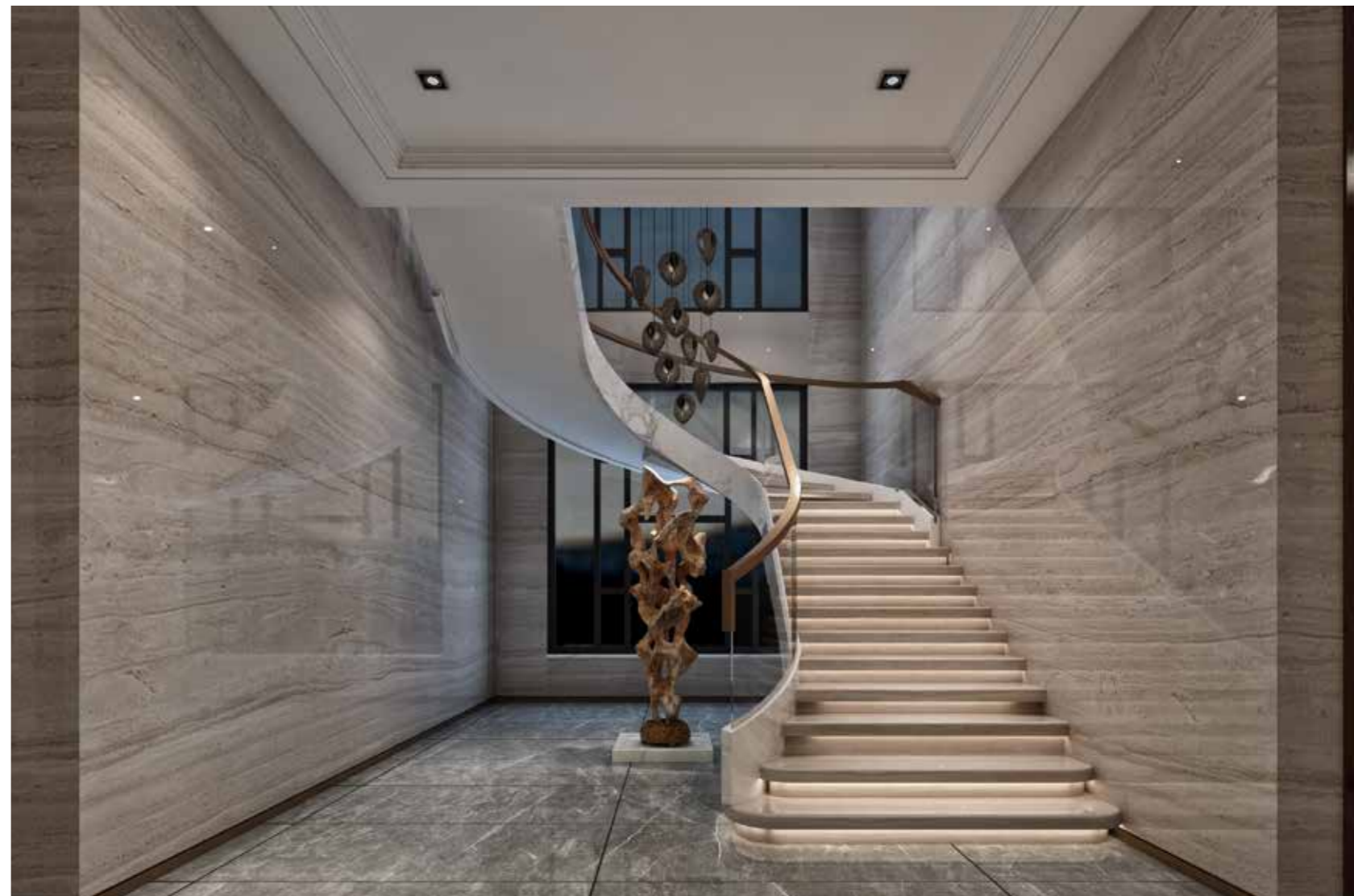
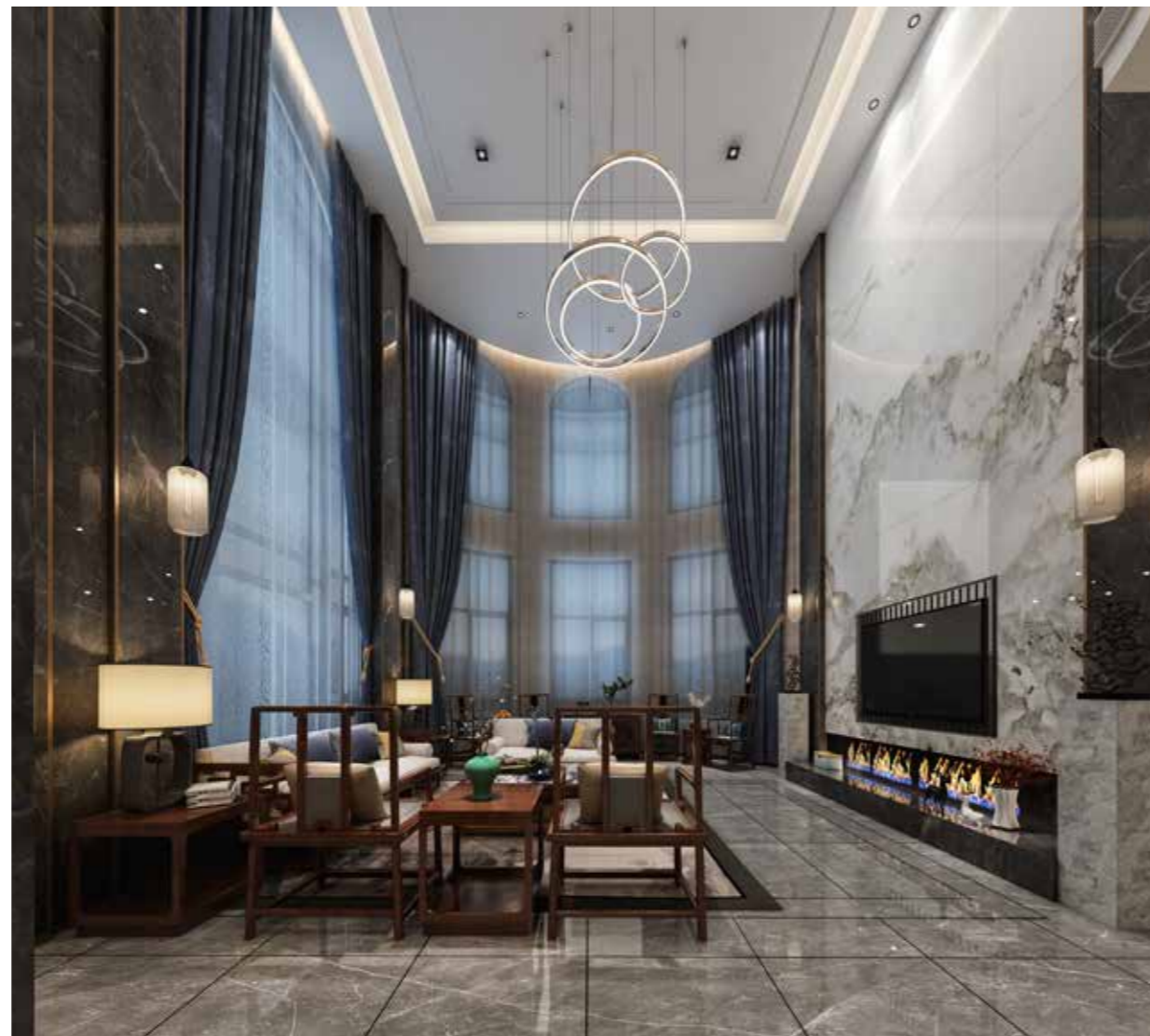
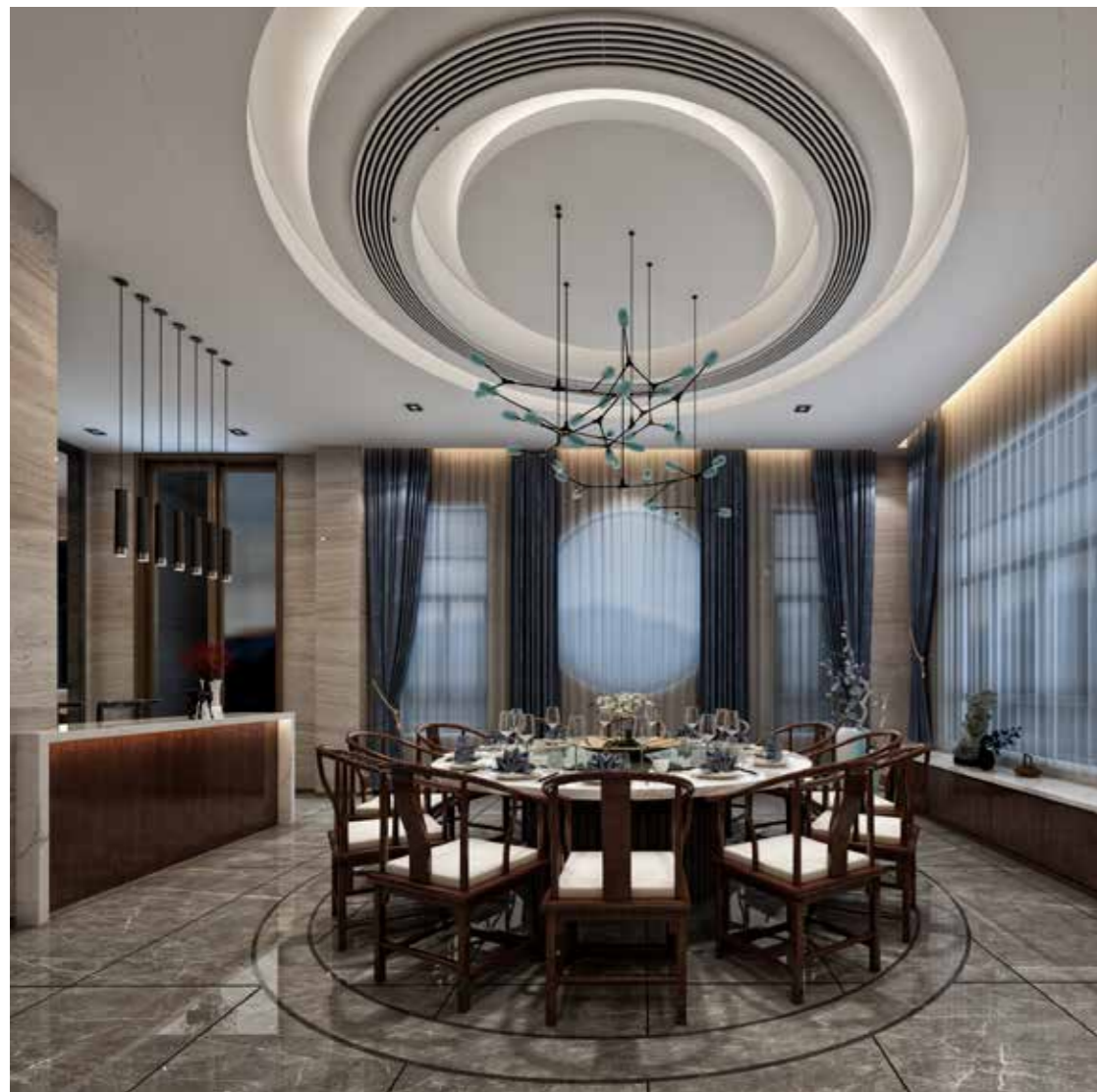
艺术源于生活，而生活是艺术的来源，
在生活中追求艺术之美的存在。

主要作品：
云影

设计说明：本项目位于峰岩奇绝、山水
神秀为景观特色融田园风光为一体的仙
游县，设计选址又在依山傍水、云雾缭

绕的半山之间，这恰恰与新中式中突出
的山水人文相契合。整体空间中元素及
肌理的运用，都秉承中式传统美学中对
自然形态的推崇。

在整体空间的中心位置，设计师通过对
山水画大理石的材质特性表现，体现出
传统中式美学对自然形态的追求，人与
自然的过渡，又呼应了当地景观。法国
木纹大理石以不规则的纹理连接了整个
空间。







黄婷琳

福建莱恩装饰工程有限公司

设计说明：本案是一栋自建别墅，业主是一对有见识的艺术气息浓厚的夫妇，设计外观、庭院、围墙连同室内一起结合，内外呼应浑然天成，一种心驰向往的生活方式！人与空间的相遇，于松弛有序的设计中创造一种自由的理想，向往美好，这就是有品位又充满情怀的家。艺术最大的价值不在于艺术本身，而在于艺术的精神内涵，好的设计总是能够引发我们对于家居的思考或者认知。





苏清华

大小空间设计研究室 创始人/设计总监

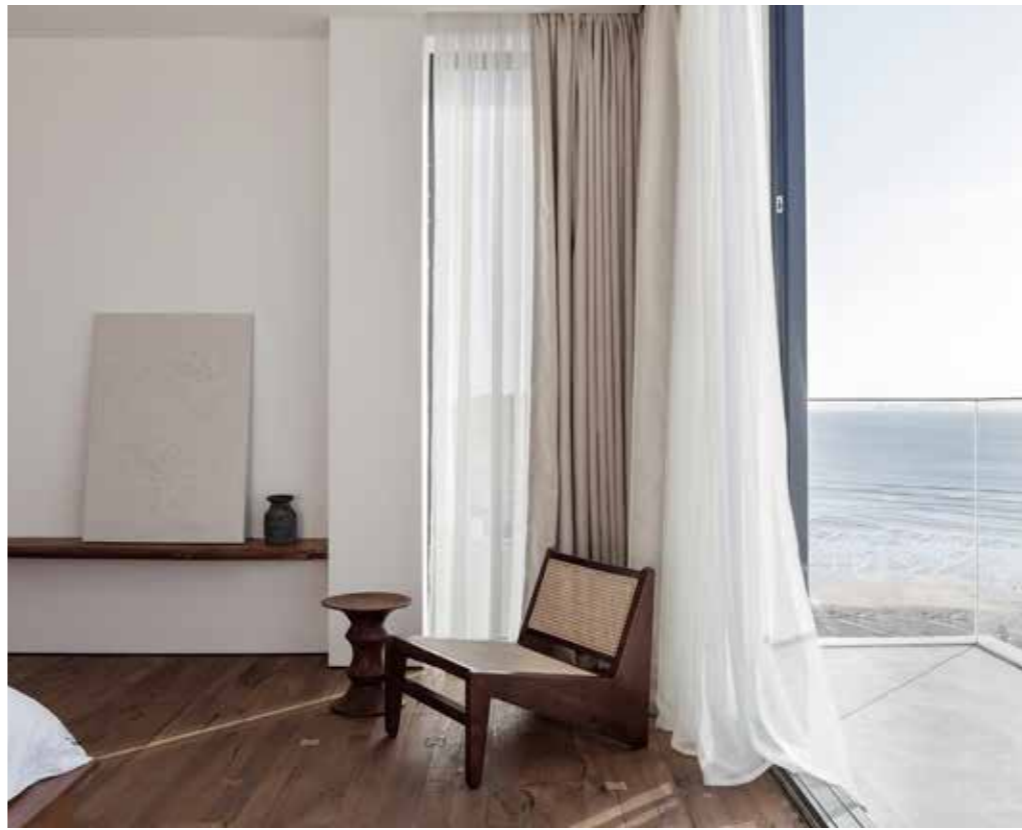
个人荣誉:

- 2020 40UNDER40 中国(福建)设计杰出青年(2020-2021)
- 2020 中国新商业空间大奖(2020-2021)年度杰出新商业空间设计师
- 2020 营造家奖Niceliving Awards 2020华东赛区TOP150
- 2019 第九届筑巢奖NEST AWARD商业空间类 优秀奖
- 2019 第十一届祝融奖中国照明应用设计大赛(福州) 优胜奖
- 2018 第十届祝融奖设计大赛(厦门)住宅空间类 优胜奖
- 2017 第九届祝融奖设计大赛(厦门)商业空间类 佳作奖
- 2013 第八届(福州)室内设计大赛家装方案类 金奖
- 2012 IDA中国室内设计师黄金联赛 优秀奖

大小设计 | SOUTHLANE, 湄屿南巷民宿

湄洲岛紧靠福建省“黄金海岸”湄洲湾，是莆田市第二大岛，包括大小岛、屿、礁30多个。全岛南北长9.6千米，东西宽1.3千米，中部为平原，海岸线长30.4千米。南北纵向狭长，因形如娥眉而得名，被誉为“南国蓬莱”。更有2亿妈祖信众，每年朝圣旅游盛况空前，被誉为“东方麦加”。湄屿·南巷就在这海岸际上。这是一个关于旧房改造的项目，原建筑是一栋占地110~120㎡，很具当地人文外观的房子，自带一个加分院落，临近沙滩海边。投资者想改造成一个在当地比较有代表性的集休闲，改善型的民宿空间。







黄建林

集境设计

PU奢

恒大--御龙天峰--私墅

设计说明：在设计中秉承“顺势而为”，每个造型与结构都是为了处理空间的问题顺势而起，不做无意义的造型、不用“网红”元素。用简单的材质与设计手法一样产生美与舒适。

关于“奢”的定义，大自然才是可遇不可求的奢，所以大面积落地窗，舍弃电视背景墙，将自然最大化引入室内。在适当空间部分运用有质感的材质体现一定的奢华，点到为止。

我们应该将私宅设计看做是一个随时间变化依然美的动态。而不是为当下做设计。







林家雄

莆田指南针装饰创始人

CIID中室学莆田室内建筑师中心会员

设计说明：本案地理位置优越，依山傍水、闹中取静，是莆田成功人士向往的重量级别墅区。本案设计在传统中式的基础上，化繁为简，以现代人的审美需求来打造富有传统韵味的空间。中国古人们对于家居环境的研究和追求超乎我们的想象，而如今的中式风格的室内设计不人仅仅是对明清家居装饰的复制，更多的是结合现代的装修理念来表达出中式风格中对清雅含蓄，端庄风华的东方精神文化的追求。本案既运用了传统的清式红木家具也用了新中式风格家具，体现了主人对传统文化的喜爱的同时也对新生事物有着独到的见解。硬装部分材料采用了仿洞石瓷砖、原木造型与线条、麻质墙布/硬包及金属线条等装饰元素，整体营造出端庄大气又富有内含的空间氛围。







聂乐乐

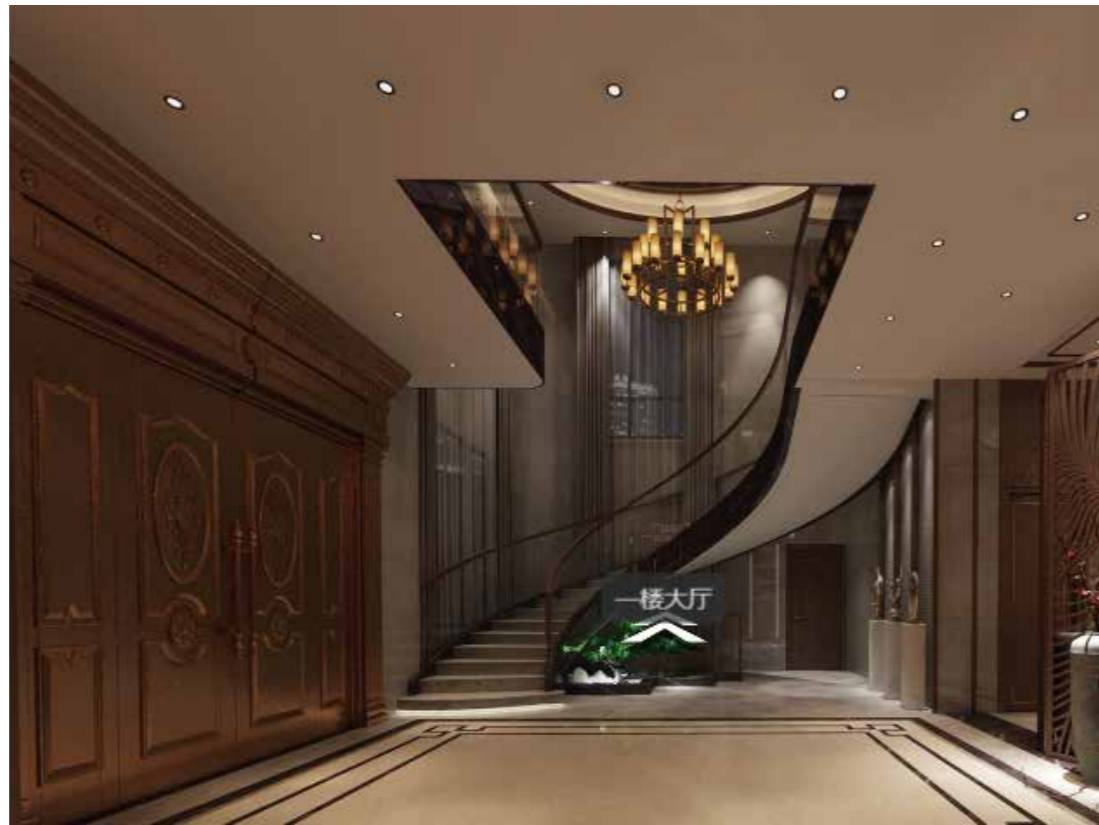
莆田博森装饰设计师

设计总监

设计说明：中式大宅是中国传统文化的呈现，红木家具以其丰富的内涵，高雅的格调，传承了东方生活美学的经典。

设计师根据一层客厅原结构宽大分散的特点，采用中轴对称、借景、对景等设计手法，通过圆窗设计将庭院景致引入室内，景色与空间共鸣，自然与生活对话。

当传统文化遇见当代雅致的诗意生活，融入人居生活与美学自然，再次诠释了新东方兼容并蓄的美学风格。







朱丽云

莆田市冠峰装饰工程有限公司

项目名称：忠门别墅自建房

设计说明：寻求的中式风格的高贵与雅致，不局限于某种形式手法，将中式风格的线条、色彩、造型和木格栅等装饰元素融入到现代的设计中，创造出符合现代生活要求的审美情调，展示东方味浓厚的禅意风格，堆叠出创意美学。

松喻性高洁，主卧背景墙艺术画松图，显露一家之主对“德”的看重，也是子孙传承、家族延续的核心，“德不孤，必有邻”，不必陋室，一言一行，一器一物，皆是彰显。





林瑞婵

现就职于福建省金铅笔建筑装饰设计有限公司
首席设计师

热衷于设计行业八载有余，
空间设计主张：以人为本，让空间赋予生命力。

设计说明：真正的别墅，核心在于居住，大气的外观下，还需拥有一颗气质和灵魂的内心，体现的是一种高雅品位，一种积极态度，更是一种美好心境。

当代都市人居理念及生活态度愈发注重感受本身，我们以现代设计语汇为基础，减法手段做合理权衡，注重互动关系，同时统筹大局，将具象的个性融入其中，强调色与形，让所有细节浓缩至美本身，促进人与空间的和谐共处。

对于空间布局我将地下室空间规划为健身区、乐高展示区、休闲区、家庭娱乐区，利用凿开一层

地面的采光并让自然光洒进地下空间营造不一样的惬意。打通一层空间划分为客厅、餐厅、厨房、餐厅、盥洗区、老人房，在一层满足人居的基本需求。二三楼作为主卧、女孩房、男孩房的休息套间。

以时间、空间为纽带，将艺术、生活结合并再创作。用东方的气质美学营造有意境的空间，推敲人与自然的的关系，艺术得表达生活和对细节的精确把握，是我对本次案例设计的中心思想。



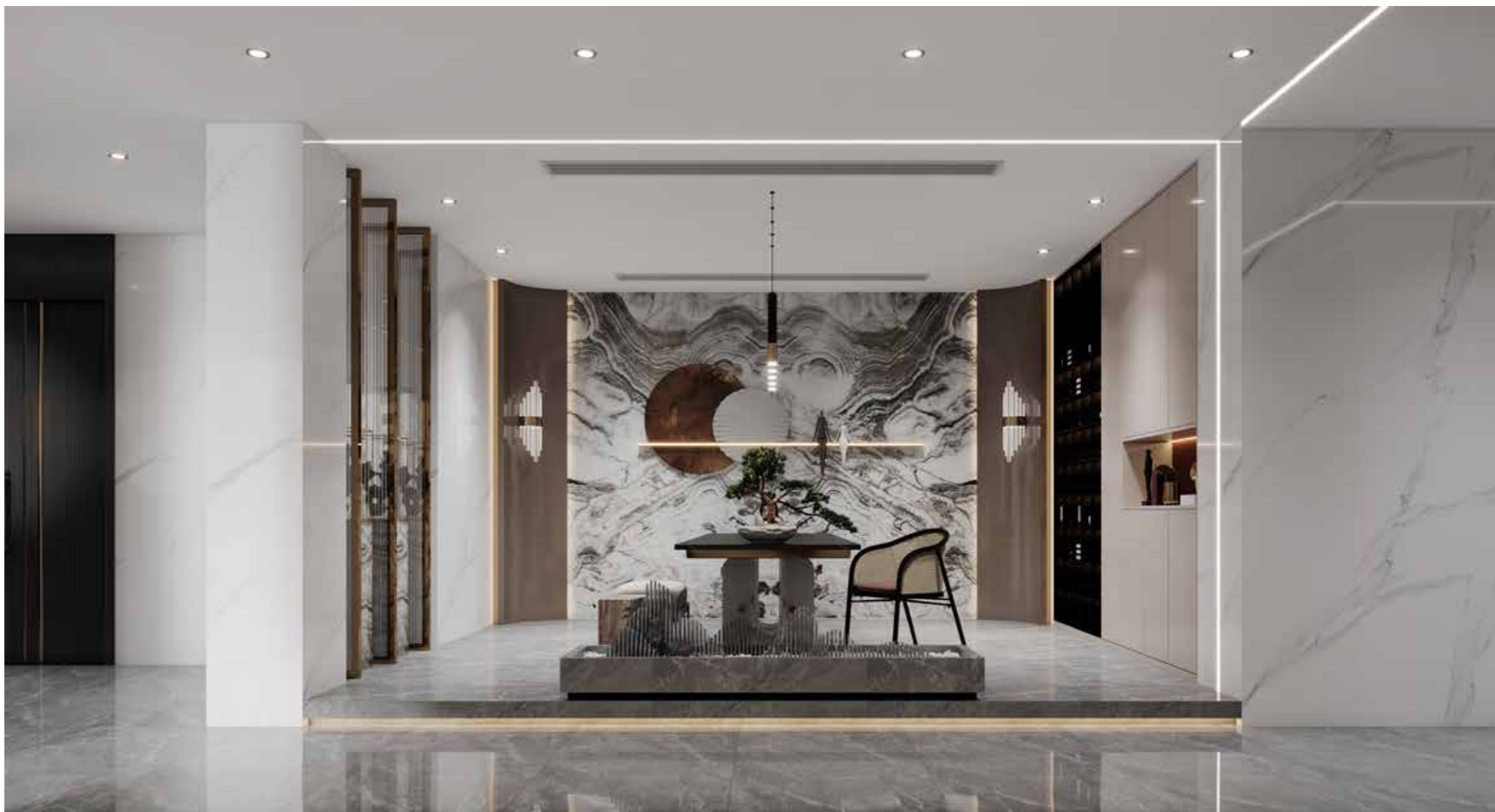




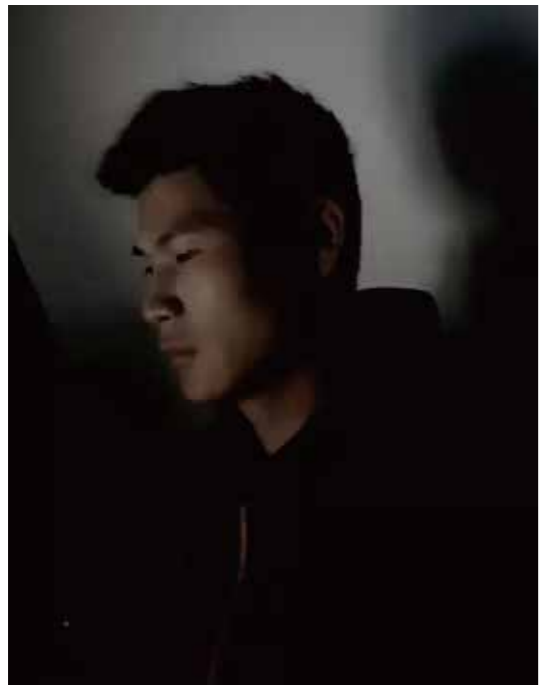
孟磊

设计说明：家，不仅是位于地表的居所，亦是灵魂羁绊的所在。

本案设计，所有的设计语言都围绕着一个调性：都市轻奢。进门玄关简单的几何形态配合劳伦黑金岩板以及金属不锈钢，体现的是一种高级美学构成。客餐厅、茶室墙面多用奢石、护墙板、硬包等材质，灯光也结合了无主灯的手法，让灯光可以满足空间的多样性，色调上以黑白灰为主，贯穿整个空间；造型上比例协调，局部墙面运用弧角造型中和了空间直角的生硬感。卧室除了有轻奢体验感之外，更多的是灯光与背景材质的配合，让人有放松舒适之感。其实有时候，我们不禁思考，如果抛去风格流派、用纯粹的美学逻辑应该如何去塑造一个更好的家，如何去放大居住者的审美表达，如何去赋予空间独特的精神力量。或许这是我们更应该去思考的问题，就像密斯·凡·德·罗说的，“我不想很精彩，只想更好”。







严智敏

华晟装饰 首席室内设计师





《闲散·印记》

从事建筑行业的一家人，工作节奏极快加班是常态。对于住所，拥有温暖、舒适、沉稳、质感的家居氛围，从而获得的简从容的生活感受是他们的追求。

闲散放松的带有质感的氛围是本案的主线，加上现代年轻化的美感要避免过多杂乱的材质造型。

色调上冷暖相融，明暗有序。材质排列组合，呈现不同的生活方式，表达年轻一代的活力与自我空间建设，带着各自不同的特性与喜好。

在不同空间的营造是独立的，但又不分离。地下室为主入口，入户玄关设计遮而透的园林视觉效果，与茶室的空间呼应关联，最为原始的仿古质感，让人在奔波忙碌一天后，短暂逃离喧嚣繁杂，回归简单与本真的状态。

大通透的书房，做出了空间上的隔而不断，细长型的结构中，极简的造型，配搭夸张的画效果，极具视觉冲击力，平添几分气质。有时休闲，有时办公，为居者的空间使用延展出更多想象力。

主卧空间延续极简灰作为主色调，流畅自然的平行线条错落有致，恰到好处点缀让空间不失冷淡。

家，之于他们，是陪伴是相守，是经年累月共同生活所沉淀的印记



康志强 KL-DESIGN

晨曦上的设计夕阳下的家 — KL-DESIGN

轻奢|简约|新中式|简美|简欧

设计说明：

毕业土木建筑装饰工程专业

中国室内装饰注册室内设计师

上海生活家家居装饰有限公司 主任设计师

成都朗润装饰工程有限公司 首席设计师

福州生活家家居装饰有限公司 首席设计师

福建省善美装饰工程有限公司 首席设计师

个人荣誉：

2013年 家居空间设计 优秀设计师

2014年 第三届“海峡杯”装饰装修大奖赛 优秀设计师

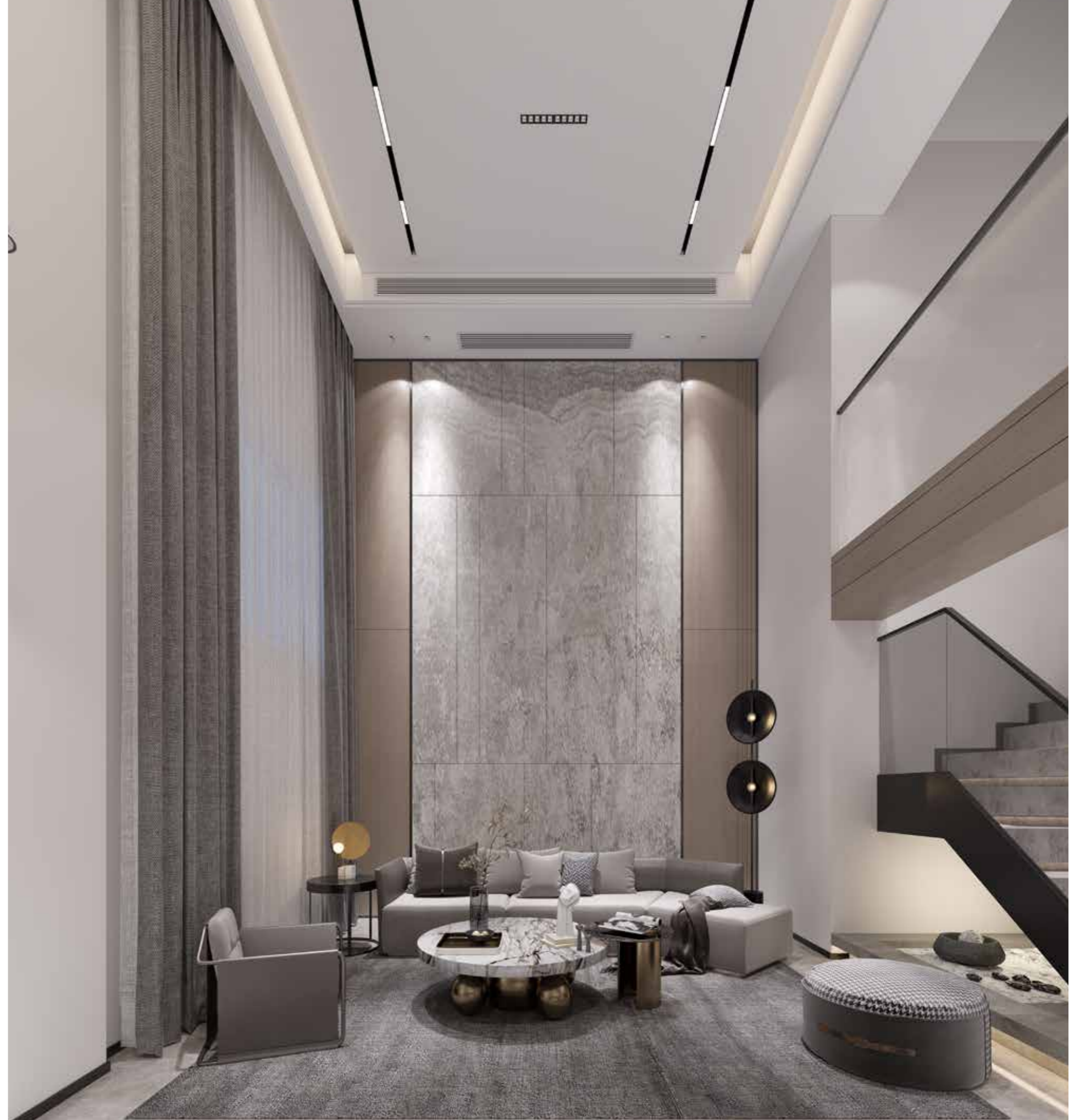
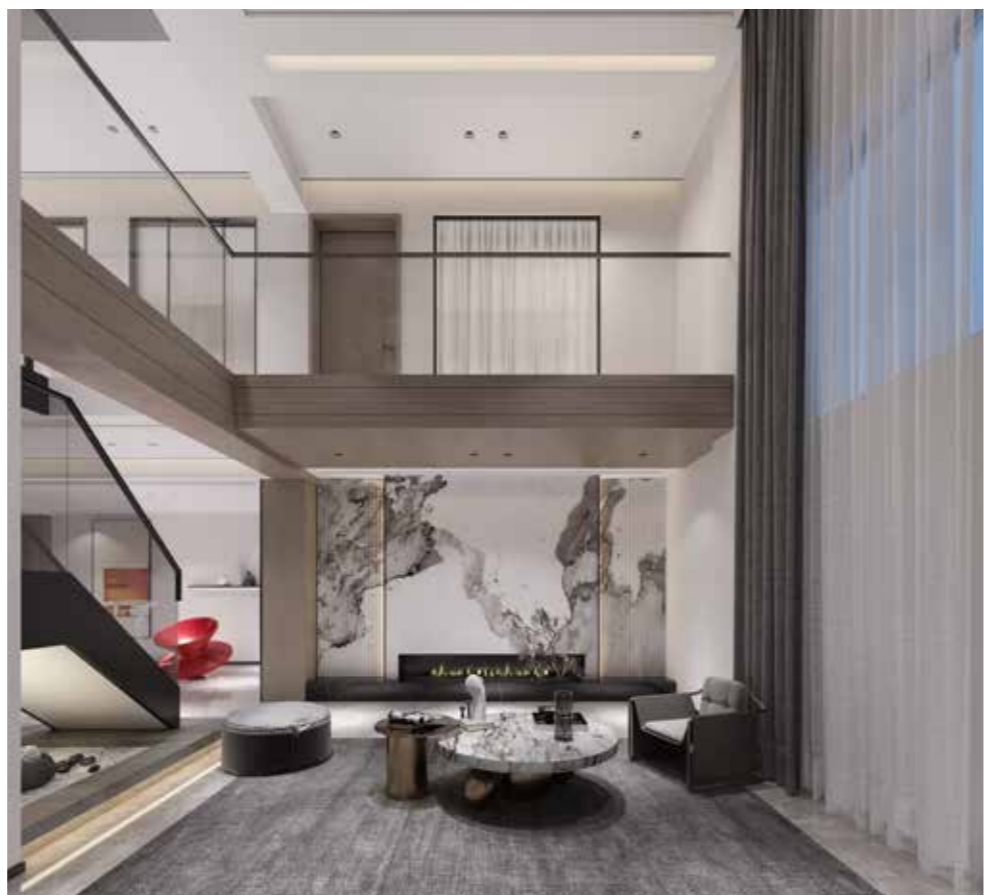
2015年 第四届“海峡杯”装饰装修大奖赛 设计方案创意师

2016年 “城市样板间”原创设计大赛 三等奖

2017年 第八届中国国际空间设计师设计大赛 银奖

2018年 中国建筑装饰设计奖公寓空间 优秀作品







李龙兵

福建莆田市四合院装饰设计有限公司 创始人/院长
福建莆田市四合院装饰文化传媒有限公司 创始人/院长
福建莆田市九殿工坊家居用品有限公司 创始人/设计总监
莆田设计周 发起人/主任
CIID中室学莆田室内建筑师中心 主任
高级室内建筑师

设计说明：本案的设计理念来源于对传统日本建筑文化的了解，表达对大自然木文化的赞赏，大量运用原木色的饰面及暖色材质来诠释人和自然之间的关联，软装饰则体现出了更深层次的禅意思维，更好的让空间去影响主人的生活习惯及态度，达到人、空间、自然的统一。





魏高峰

设计说明：据业主要求，整体以风格新中式为基调。
这套设计以雅静/留白为主，一两种颜色稍微点缀为辅。

餐与厨的空间关系通过隔断架构展现出来，以咖灰色餐椅搭配着怡然雅致的创意灯具，即使是简单的静物花枝，是设计者为主人打造的高雅感官盛宴。

客厅

古典气韵的双轴对称架构应用在客厅区域中，居中的沙发布局对称，让空间双开公正，使墙面的展示区域完美呈现，使得整个空间高雅高柜。

茶室

留白、融入这片属于茶的世界里，在阳光的恣意之下，静坐其中，享受此刻的惬意

过道

一步一景，空间的对称体现出古典的气质，区域的变化让人感受到雍容华贵的豪奢气质，透露着东方意境。





郑立华

设计说明：

我是设计师郑立华，坚持设计二十年。不是为了传统文化的缺失，也不是为了创造设计艺术的高峰，更不是为了成为设计大师，因为做不到，所以不想。

二十载的设计时光，从黑发做到白发。从“小郑”做到“老郑”。不变的是一如既往的专注，同时更加懂得感恩和珍惜，珍惜每一个客户，每一次机会。为客户创造更好的生活，也为自己和家人更好的生活。

项目简介：

本项目业主是白手起家的企业家，事业辉煌腾达后想落叶归根回家乡建私宅。所以项目设置了酒窖、健身、视听娱乐、贵宾接待、茶室、酒吧等功能来实现住在乡下活在都市的生活方式。

设计思路：

在前期的沟通中了解到业主通过艰苦创业取得丰富的财富，想用这财富建一栋可以传承的房子。所以整个建筑内外均选用石材作为主要的装饰材料，既满足了可传承的长久性也适应本地的气候环境。装饰上借鉴了巴洛克时期的装饰手法，采用重雕的方式诠释财富与实力。



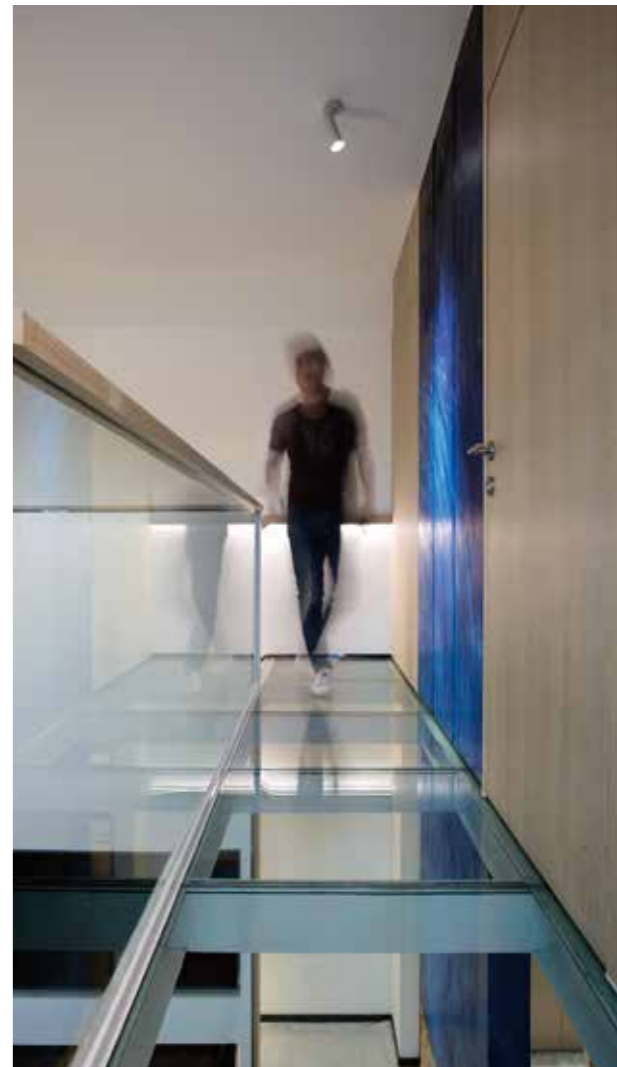


郑永春

莱恩设计 创始人兼设计总监

齐心社福州副会长
CIID中式学（莆田）秘书长
中国建筑装饰协会高级室内设计师

设计说明：本案以简约明快为设计基调，自然舒适的轻奢气质充分展现了设计美感与时尚品味。客厅中大面积的挑空与玻璃栈道的巧妙应用拓宽了视觉维度，让空间更加开放、流动及富有层次，设计师通过对材质、色彩的大胆运用及软装配饰在细节上的巧妙安排，本案整体显得细腻、耐看且不易产生视觉疲劳，轻松惬意中带有几分优雅，将精致生活塑造得淋漓尽致。尤其特别定制的爬梯造型灯光，既满足餐桌特殊位置的照明需求，又起到延伸空间高度的作用，更与通天立地的星空装饰画构成一幅完整和谐的画面，体现业主怀念童年爬楼梯、捉迷藏，躺在屋顶数星星那无拘无束的童真会议及未来美好生活的无限憧憬。





李非深（李斌）

FSD（莆田）室内设计制作室

CIID中室学莆田室内建筑师中心 副秘书长
莆田室内设计师协会 会员
FSD（莆田）室内设计制作室 主理人

主要作品：
过山/唐生宅

设计说明：好的设计是一种投资，而差的设计是一种开支，这是本案业主说过的一句话，常年在外地打拼，他曾说：我想要一种安静宁和的感觉，像登顶山峰之后的那第一口呼吸。



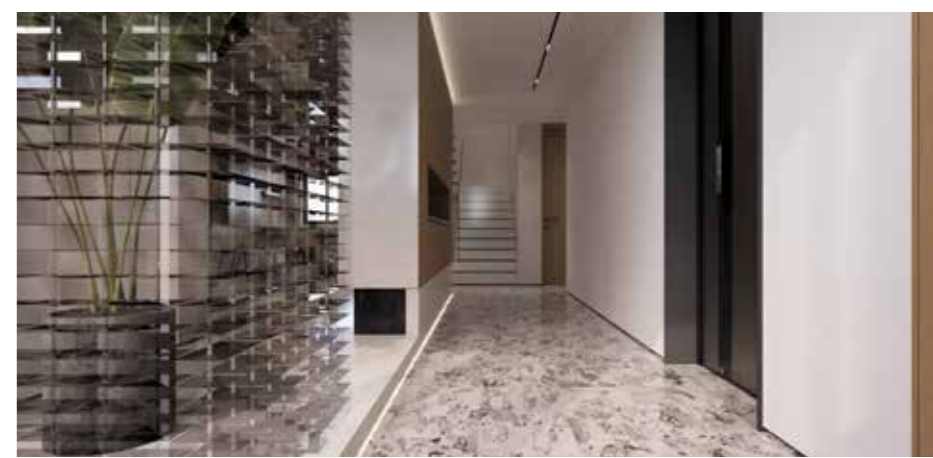


张春庭

末格设计

CIID中室学莆田室内建筑师中心常务副主任

设计说明：在现代风格的设计中，它并不缺乏设计要素，并不是放弃原有的建筑空间的规则和朴实，而对其进行过分装饰。而是更加强调设计上的功能性，还有结构和形式的完整。虽然也有简约的装修效果，但是往往需要设计师足够深入生活，在能够满足空间功能的前提下，将空间和环境进行合理的组合，和合理方式装饰出空间上的设计效果。





黄建杭

莆田汉宸空间设计设计总监
CIID中室学（莆田）副主任

设计说明：每一次的设计、每一个新的空间，都是灵感和创造力的舞台，但是也不能忘了设计的初衷，即是为每一个客户创造舒适的生活空间。本案无缝而又和谐地集艺术感、纯粹、前卫而富有灵性的住宅空间结合在一起。以质朴简约的家居环境为人文生活空间，设计摒弃过多的繁杂装饰、强调工艺、用材的精致细节、以简约的色彩为基调映射使用者对品质、精致、温婉、高级不高调的生活追求。





范墨野

吴宅

设计说明：打通了原厨房、卧室空间。连贯南北空间，延展原先狭窄的空间，带来更多的城市风景视野和充足的光线。利用沙发围合出舒适的休闲区；无论是亲友来访还是沏茶小饮，亦或是亲子时刻，都不自觉的会被这空间所吸引，享受其中。

大面积的落地开窗，延续个人红绿风格搭配，感染力与张力并存。





杨茂果

莆田佐泽装饰工程有限公司\总经理\设计总监
中国建筑装饰室内建筑师
中国建筑装饰安全员
中国室内装饰协会会员
福建省齐心潮策划有限公司-联合创始人
莆田市室内设计师协会副会长
莆田CIID中室学委员

个人理念:

"只有新颖的设计才会在大浪淘沙中闪烁出与众不同的光芒"

“艺术改变生活、生活为艺术而精彩”

设计说明:

追寻本真, 聆听时光的呢喃

是谁从山川湖海走来

甘愿囿于昼夜、厨房和爱

身有安稳之所, 心才得以自在流浪

每个人都是与众不同的

拥有不同的生活习惯和居家要求

自然也需要一个独一无二、“私人订制”的家

在现代风格的设计中, 它并不缺乏设计要素, 并不是放弃原有的建筑空间的规则和朴实, 而对其进行过分装饰。而是更加强调设计上的功能性, 还有结构和形式的完整。虽然也有简约的装修效果, 但是往往需要设计师足够深入生活, 在能够满足空间功能的前提下, 将空间和环境进行合理的组合, 和合理方式装饰出空间上的设计效果。





彭建金 (彭彭)

抖音号: 目宽设计彭彭
 目宽装饰设计有限公司创始人 设计总监
 2002年毕业于福建农林大学室内设计专业
 历经十八年的潜心探索、学习与沉淀,
 始终坚持从“以心为,由心造”出发,坚信“创意无限可能”
 中国建筑学会室内设计分会会员
 CIID室学(莆田)室内建筑中心委员

设计说明: 空间的气质是情感与经历的凝结, 而设计是以艺术化的角度塑造它, 去构建空间的诗意万象。本案以此出发, 运用现代低奢手法放大材质本身的色彩和质感, 让理性的极简基底延展 出充满生命力的精致与情调。





刘秀珍 (Amy)

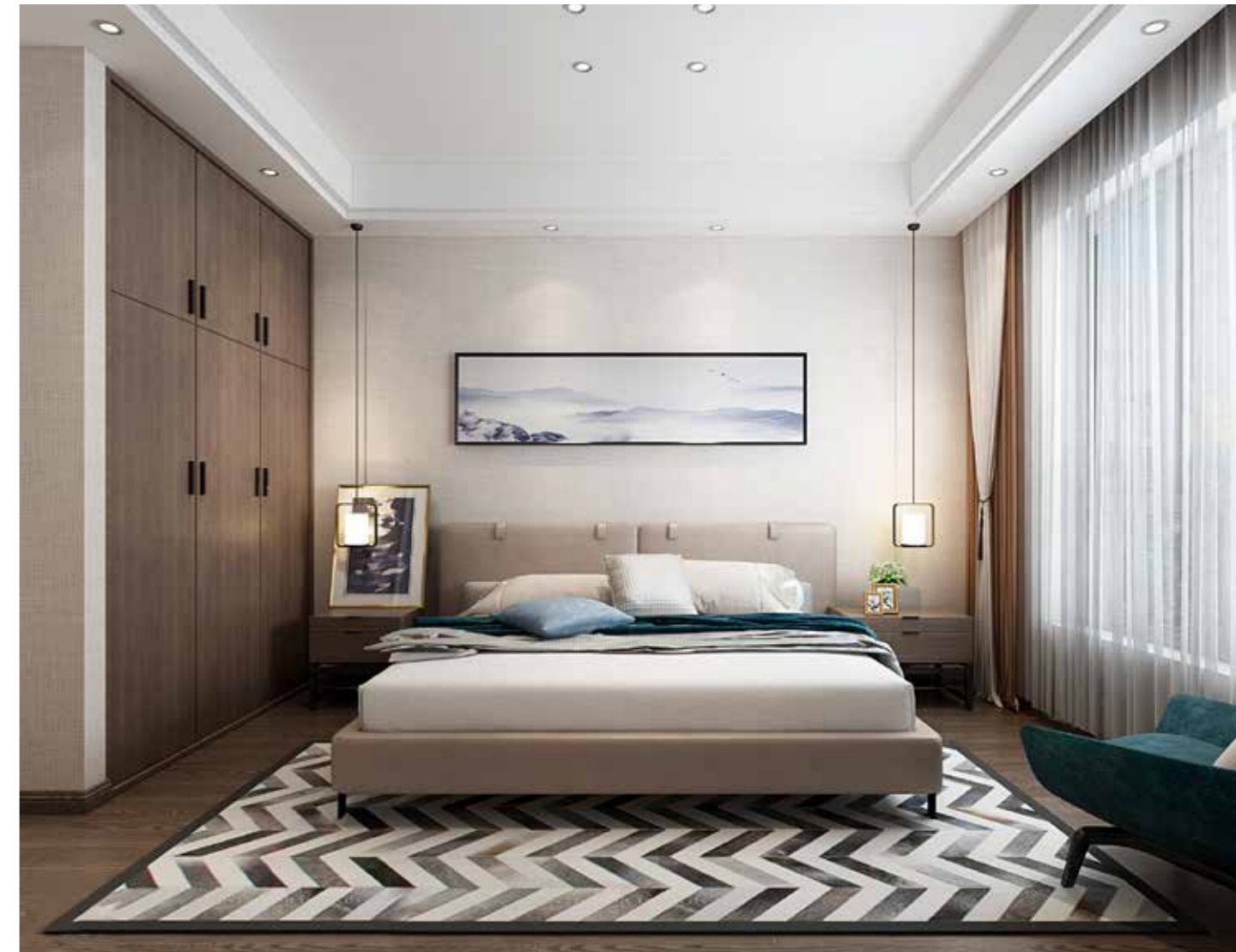
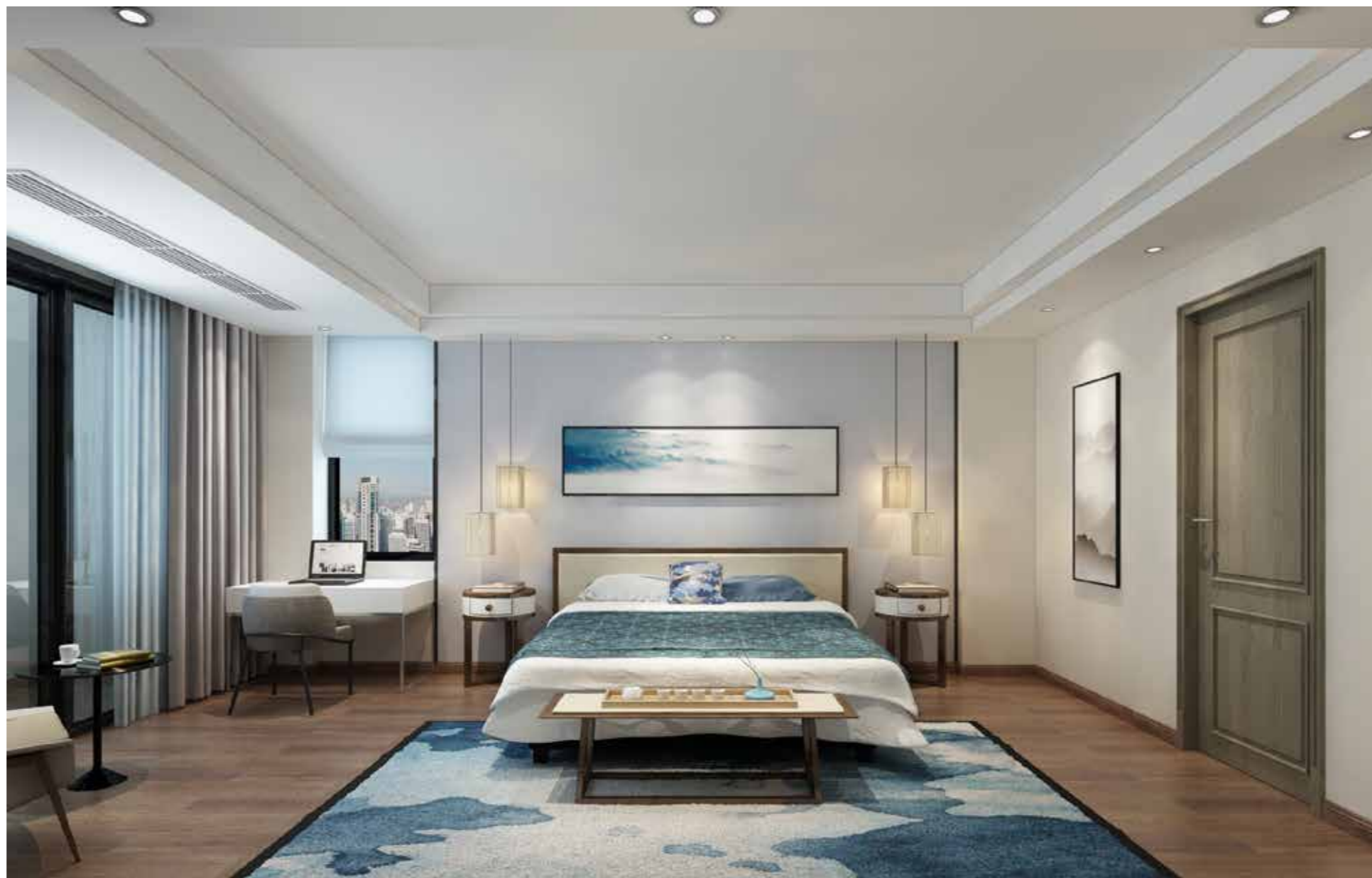
不远设计

和敬淡雅

——无中万般有

设计说明：以人为本，围绕为人的生活创造美好的环境。

本案运用新中式设计风格，将现代元素和传统元素结合在一起。主色调以深木色为主，有深厚沉稳的底蕴。采用硬朗简洁的直线条，空间具有层次感。既使得中式古典、质朴的内涵显现，又符合现代人追求的时尚感。





林慧艳

莆田慧·设计主案设计师
CIID中室学(莆田)会员

代表作品：
格调生活

设计说明：生活是属于每个人自己的感受，不属于任何别人的看法。

本案是一套复式楼，喜欢旅行的他们崇尚与简约的生活方式，希望空间尽量开敞大气，家庭成员能更好的互动交流，不需要过多的装饰，能在房子里找到自己的生活节奏，打造一个身心放松的美好居所。

空间材质统一，以白色和胡桃木色为主，简洁干净，让人沉浸其中。宽敞舒适的活动空间同时展现了比例和尺度的空间美感。明亮的落地窗引进屋外的景色，通过材质的肌理和色彩的调和让空间在均衡与稳定的基础上，承载主人更多的激情与想象，让设计轻松随意而又不失个性。





黄建兴

HUANG JIAN XING

莆田汉宸空间设计主案设计师
CIID中室学(莆田)会员

设计说明: 此空间灵感来源于日本茶道文化- (空寂茶) 因此围绕这个主题本案设计师最终以侘寂风格为此案进行了一个空间的设计与规划。

侘寂美学, 简朴至极, 亦是高贵, 以质朴的侘寂风营造舒适简约的家居环境, 本案没有过多的装饰, 摒弃过多繁杂与奢华, 用简单的材料, 较少的雕琢, 将装饰感弱化和消减, 实现有效的功能性家居。简约大气又不失典雅、清新开阔, 整个空间搭配以木色和灰色, 无不透露着一种简洁大方, 沁润人心的侘寂美。使原不完美成为完美, 简约至极才是放松身心的最好选择。





陈华清

莆田华晟装饰 首席室内设计师

设计说明：本案共计五层，一层主要以接待，茶室以及餐厅的功能，二三层为主要的居住空间，分别配备独立的起居室和私卫，四层为业主独立准备了起居室，书房步入式衣帽间以及卫生间，配备洗衣房功能等，整体以现代化的生活方式，尽量让空间动线可以合理的分布；五层是一个多功能休闲厅，水吧台和台球桌的结合，另外配备了一间家庭影院，为生活增添智能化设备。





李云鹏

TOGO设计研究室主理人

设计说明：通过简洁的空间语言将白墙的静谧延展放大，木饰面吊顶与鱼骨拼木地板上下衔接，错位呼应，达至整体视觉上的质朴统一。蓝色是空间的活力因子，虽静置却“型”动自如。让一切看上去简约、平衡，又不乏精致的格调。





吴颖

目宽装饰设计公司

CIID中室学莆田副秘书长、从事室内设计工作10年

设计说明：《对白》

这是一套“大众脸”的精装修房，业主交给我们来全案设计，是他们对这个千篇一律精装新家倾注了许许多多的全新期许和盼望。

在不破坏大框架结构与室内原有成品的前提下，我们该如何雕琢，让空间从平凡到熠熠生辉，让我们的设计梦想在这里衍生。





许伟楠

莆田川一设计

CIID中室学莆田室内建筑师中心会员





苏清华

大小空间设计研究室 创始人/设计总监

个人荣誉:

- 2020 40UNDER40 中国(福建)设计杰出青年(2020-2021)
- 2020 中国新商业空间大奖(2020-2021)年度杰出新商业空间设计师
- 2020 营造家奖Niceliving Awards 2020华东赛区TOP150
- 2019 第九届筑巢奖NEST AWARD商业空间类 优秀奖
- 2019 第十一届祝融奖中国照明应用设计大赛(福州) 优胜奖
- 2018 第十届祝融奖设计大赛(厦门)住宅空间类 优胜奖
- 2017 第九届祝融奖设计大赛(厦门)商业空间类 佳作奖
- 2013 第八届(福州)室内设计大赛家装方案类 金奖
- 2012 IDA中国室内设计师黄金联赛 优秀奖





何志隆

莆田莱恩设计 设计总监

CIID中室学莆田室内建筑师中心副主任





唐振南

叙品空间设计
莆田分公司负责人

设计说明：从事空间设计行业12年，拥有灵敏的商业嗅觉和极强的空间把控能力。

参与项目：《有感茶集》、《鲜艳音乐餐吧》、《莆叙》、《不净素食馆》、《叙品茶室》、《爱地大厦》等。





刘俊斌

莆田夕又设计 创始人





康志强 KL-DESIGN

晨曦上的设计 夕阳下的家 — KL-DESIGN

轻奢|简约|新中式|简美|简欧

设计说明:

毕业土木建筑装饰工程专业

中国室内装饰注册室内设计师

上海生活家家居装饰有限公司

主任设计师

成都朗润装饰工程有限公司

首席设计师

福州生活家家居装饰有限公司

首席设计师

福建省善美装饰工程有限公司

首席设计师

个人荣誉:

2013年 家居空间设计

优秀设计师

2014年 第三届“海峡杯”装饰装修大奖赛

优秀设计师

2015年 第四届“海峡杯”装饰装修大奖赛

设计方案创意师

2016年 “城市样板间”原创设计大赛

三等奖

2017年 第八届中国国际空间设计师设计大赛

银奖

2018年 中国建筑装饰设计奖公寓空间

优秀作品

《自·木间》

两年轻夫妻的真性情在初见时颇为感触，生活在烟火中，而心向理想，就是本案的氛围主旨。

融入居者独有气质，对其生活有更深层次的思考，把整个空间做解体，打开公区空间，破除空间与空间之间的界限感。一入室内，中岛和餐桌结合的构造，打造出以长中岛为核心的多功能空间，开放式格局延展展出宽敞的视觉体验，从而也把自然光线的引入做到全屋。

色调以白灰为主调，天然木饰面的加入，为空间注入自然生命力，再加以原木地板增加温度，回归纯粹的居住属性。以块面构成，材质穿插，做出被藏于无形的空间，营造出干净利落的视觉效果，让空间始终维持在一种简洁、高级的氛围感受。

一屋 二人 三餐 四季 我造美的空间 你赠与会心的笑





周梦楠

福建省金铅笔建筑装饰设计有限公司

全案设计总监

设计理念：艺术是生活的升华，艺术是设计的呈现

作品名：《栉》

设计说明：整体空间以深色原木搭配灰色地砖，在干净严谨的直线下，凝练出自然沉静的气氛。原木的自然气质覆盖着整个玄关，从进门即可感受到这份惬意安静的气息。而局部以明亮的南瓜橙色轻提空间的活力情绪，打造时尚极简之居。格栅面板为主卧打造私密空间，又隐藏起了整个橱柜与家用电器，营造极致舒适的视觉，客户感性的想法基础上运用设计本身的理性，彰显生活品质。





王琦冰

莆田市冠峰装饰工程有限公司

项目名称：
恒大御景半岛

设计说明：白色，是最接近艺术本真的色彩，它空灵、迷人、静谧、唯美；它统合色彩，又彰显色彩的表现力；原木色，串联出空间的层次感，在白色背景中强调出舒适休闲的感觉。作为质朴木色的绝佳伴侣，白色不刻意突出装饰与外表，让日常生活与器物之美显露出精神的维度，形成包容的空间性格。卧室里天然木系的背景与略显张扬的灯饰，无不彰显主人的个性与品位，不同的美学与机能平衡之间，沉淀出使人内心安定的空间力量。生命本纯真，设计亦纯净，回归住宅属性，让居者获得身心归属。





张萍

大班装饰工程有限公司

主策设计师

个人荣誉:

“永福杯”大奖赛家装类银奖

设计理念:

对家有什么样的憧憬，家就承载了什么样的生活方式。

设计说明: 整套项目都是以现代中式为主题展开设计的，随着我们中华文化源远流长至今，我们在风格的定位上也在不断的推陈出新，化繁为简。简化中国的文化元素，取其精华，再结合现代时尚的元素和材质，使其很好的融合在一起。从而使整个空间简单大方却不失中国传统文化的韵味。





郑硕

集境设计

代表作品：

《浅淡》

设计说明：本案将原本传统的欧式融入现代的美学里，摒弃一系列古老的旧装饰，只保留清晰明朗的欧式线条以及墙板做点缀，空间上大面积采用涂料，使用最干净最环保的底色，赋予更多拥抱生活的可能，色彩上运用了些许红色的软装作为点缀，用来映衬娇艳的屋主。

将原本的电视背景墙拆掉，让书房融入到客厅当中，最大限度的开放整个空间，设计上采用悬空式背景墙，也是为了让空间更具趣味性的同时视觉上更具有穿透力，餐厅偌大的餐边柜给屋主提供充裕的储物空间，墨绿色的大理石搭配香槟金制作的水吧台，让女主人尽情享受阳光，美酒，惬意的午后。

卧室背面采用最温暖的底色，墙板线条的柔美与大理石纹理的刚毅，从两个方面出发刻划出当代女性最该具备的品质。





卓建凡

莆田CIID中室学会会员
莆田大小设计研究室主案设计师

设计说明：此项目委托设计是一对年轻夫妇，考虑常住人口为三口之家，将原有的四房空间改三房，主卧能有一个独立的步入式衣帽间，很大满足女主人的收纳需求。本案定义为现代极简主义，以极简的圆弧线条来呈现整个空间的优雅时尚感，自带高级感的奶咖色系，作为客厅沙发的主色，再搭配酒红色绒毛质感的单椅，不同材质元素的混搭，给整个空间带来新意与活力，温暖静谧的大地色系，带来生活的惬意和舒适。色彩对于客厅空间氛围的烘托是起着非常重要的作用的，从地毯到沙发到墙面到窗帘，整个空间的每一处每一件都服务于整体，低调奢华，静谧优雅，高级质感的大理石，偶有金属元素点缀，搭配原木色地板满铺，即硬朗又温润的感觉，轻奢氛围自然天成。



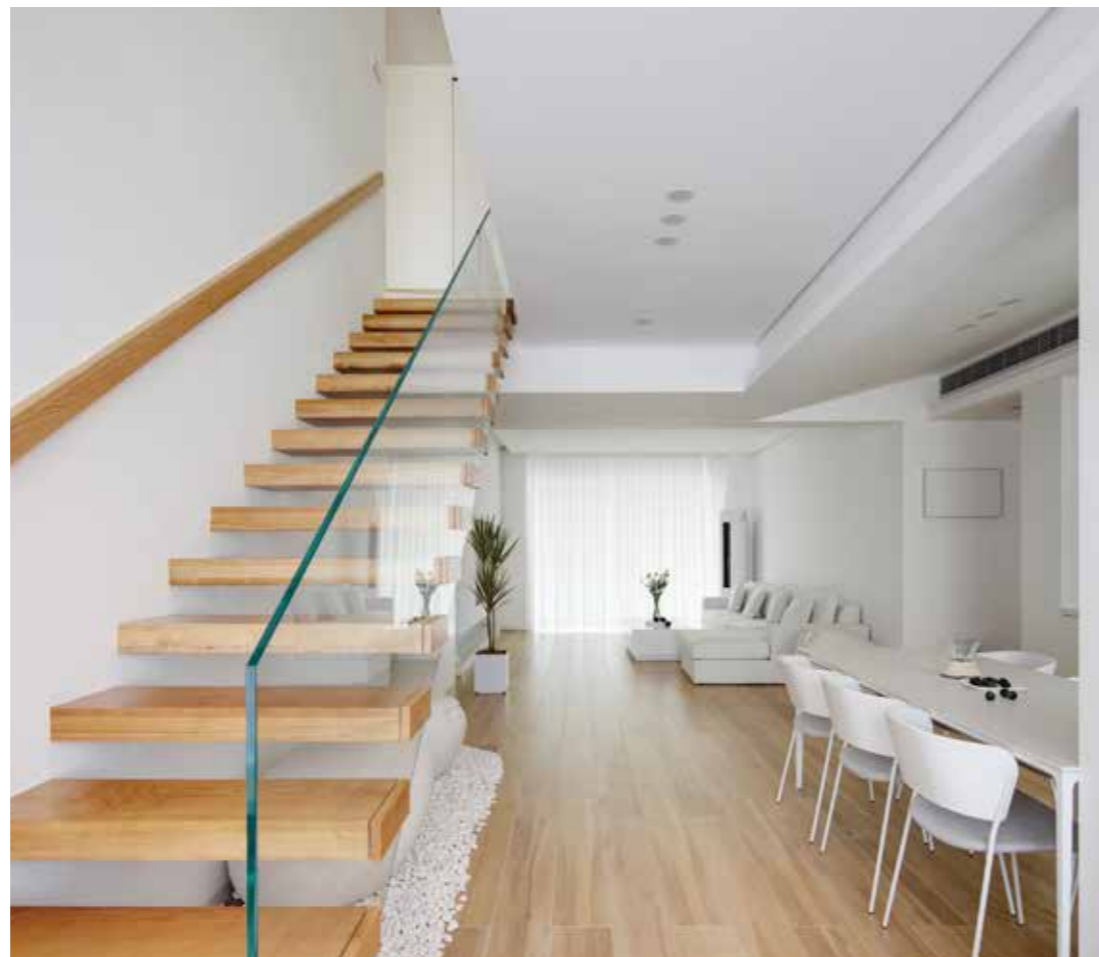


黄志玉

比直空间设计总监

设计说明：比直空间设计创始人，专注室内设计领域十余年，我们倡导一种全新的设计生活理念，一种极简主义的生活方式。
设计是一种追求完美的生活态度，懂得取舍，越专注，就越能享受生活。

Design is a life attitude that pursues perfection, Know how to choose, the more you focus, the more you can enjoy life.





严智敏

华晟装饰 首席室内设计师

设计说明：本案简洁舒适的客厅，纯净白色中糅合原木色及石材，营造出轻松自然的居住氛围，客厅大理石电视背景墙，还有部分做成了原木色隔板，比全用大理石当做背景墙多了一些设计感；整体的空间格调采用白色与原木色为基调，以极致的美学呈现，在理性与时髦兼具的风格下，保持灵动又不乏舒适；将阳台纳入客厅空间，增加空间利用率，整体干挂石材，配上红色小熊饰品，简约又不单调……





陈凌志

福建模方装饰设计有限公司·主案设计师
CIID中室学(莆田)会员

设计说明:本案是一套平层,业主夫妻热爱料理烹饪,喜欢喝茶,咖啡,希望厨房有足够的收纳空间,能够放下各地淘来的厨具餐具及杯具,原始的厨房仅有5.3㎡,并要求设计师建造可以放下十座餐桌的大型娱乐生活区。利用原有的餐厅,客厅和书房,打造出全新的客餐厨空间,希望空间尽量开敞大气,家庭成员能更好的互动交流。沉稳的气质浸染到睡眠区,深邃且放松,从踏入这个家开始就已经拭去压力,只得安心与慵懒。





翁丽丽

大小空间设计工作室
主案设计师

主要作品：
莆田建发央誉

设计说明：本案设计为，现代极简轻奢风，对于年轻一族来说，豪奢不是最重要的，温暖、轻松、愉悦、充满生活气息的品质生活才是他们真正的需求所在。比起在视觉层面的迎合，适宜的大小、满足日常居住的功能性、舒适的空间氛围更能打动他们。

轻奢风格的空间以理石、金属、绒布的中性色调为主，用色彩的纯度传递细腻的质感。造型简洁，线条流畅的家具组合搭配，营造出稳定、协调、温馨的空间感受，满足现代年轻家庭的轻奢需求。

没有过于抢眼的造型，亦没有丰富色彩的叠加，而是以最典型的现代简约风格，令所有的色调统一，同时，细节处流露出精致的生活情调，简单的灰、蓝色调，体现出温柔雅静感，墨绿色的大理石点缀整体家居，让整个空间体现出灵动与活力，最好的“家”不是它需要被设计成什么样子，而是你见到它，便满心欢喜。



周杨

主案设计师

设计理念：设计就是空间、色彩；设计就是回归本位！

设计说明：所谓住宅，不仅仅是一个让人的身体栖息在内过日常生活的容器，住宅还必须是能让人的内心安稳地、丰富地、融洽地持续住下去的地方。

本案设计中，设计师充分尊重了年轻女业主的色彩喜好，将静谧的木作颜色灵活运用其中，让居室散发出沉稳、考究的气息。通体白色的电视背景墙贯穿在整个客厅空间，铺垫出柔和怡人的生活气息。大面积落地窗将阳台的光线引入客厅，使自然光充盈其间，在光影交错中，舒展着平和安定的生活态度。

厨房与餐厅融为一体，空间上显得更加开阔明亮，并且让整个房间拥有了更多的灵动性！餐桌与水吧台连为一体，不占用多余空间，预留足够多的地方提供给人行走。

卧室采用木饰面作为床头下半部背景板，凸出的线条隔开，既有过渡的效果也让细节更细腻，上半部分则采用通白做背景，上浅下深的搭配，令视觉效果看起来更加开阔清爽。

卫生间采用了大面积的白色与木色相搭配，结合石材纹理，很有肌理感，干湿分离，整个卫生间显得格外惬意，给人的感觉也更加舒服。





柯青宇





周文

华浔品味装饰集团（莆田）设计总监







吴清益

辰逸印象空间设计 创始人

艺术源于生活，而生活是艺术的来源，
在生活中追求艺术之美的存在。

主要作品：
生活的艺术

设计说明：在设计手法上我们通过“视

触 闻 声”这四个方面在表现

视：通过材质 色彩等不同元素的融合来
丰富空间层次

触：用触感去感知到空间家私的品质感

闻：通过香薰等嗅觉上的感知提升空间的
调性

声：伴随着音乐节走进空间，舒缓情绪





vifa PREMIUM
CUSTOMIZATION
威法 全屋高端定制

☎ 曾女士 15080146667
喜盈门建材广场一楼威法高端定制

东方荟 旗下品牌

范本国潮

Cnfanbn

敢潮敢当

THE COUNTRY MOVES FROM ONE REALM TO ANOTHER,
FROM ONE LIFE TO ANOTHER

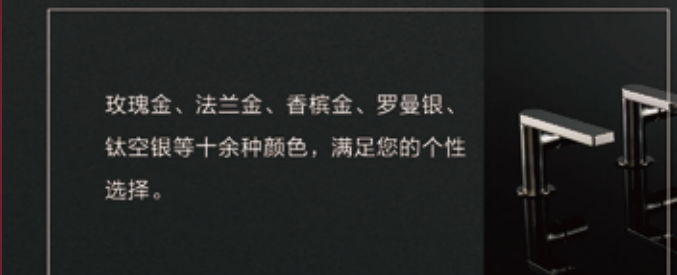
国际范的中国潮牌



ADD: 莆田喜盈门家居广场、四楼南大厅4016
电话: 13706085555



源自航天领域的镀层技术，金属元素塑造十足现代感，为浴室空间带来绚烂光彩。



玫瑰金、法兰金、香槟金、罗曼银、钛空银等十余种颜色，满足您的个性选择。



科勒臻彩镀层

流光溢彩 历久弥新

评判一款龙头的高下，除了设计风格，是否能在经年的使用中保持亮丽更是关键所在。科勒龙头引以为傲的创新科勒臻彩镀层，流光溢彩，即便其他用品光芒不再，科勒龙头依然闪亮耀目。



96小时酸性盐雾测试，国家标准4倍*，防刮擦，耐腐蚀，历久弥新。



地址：
莆田喜盈门建材家具广场一楼1122/1128

科勒® 精选
KOHLER *Exquisite*

HDL®

全宅智能家居解决方案

生活场景随心控，为用户打造更舒适、便利的生活环境。



地址：莆田喜盈门建材家具广场五楼5032

MARCO POLO

馬可波羅磁磚

陶瓷中的世界名作

品牌价值637.58亿



地址：莆田喜盈门建材家具广场负一楼南大厅0209号



DeRUCCI 慕思

慕思 私人定制 健康睡眠



地址：莆田喜盈门建材家具广场三楼3029/3022号

gorenje BY S+ARCK®



DESIGNED
BY
S+ARCK®,
DEFINED
BY
YOU.

THE NEW
COLLECTION.

Gorenje最新厨房系列由世界顶尖设计师Philippe Starck操刀。结合了智能科技和高效节能的品质系列。

它们带来新的闪光点，让您的厨房更别致优雅。

gorenejchina.cn

地址：莆田喜盈门建材家具广场一楼1323B/1325

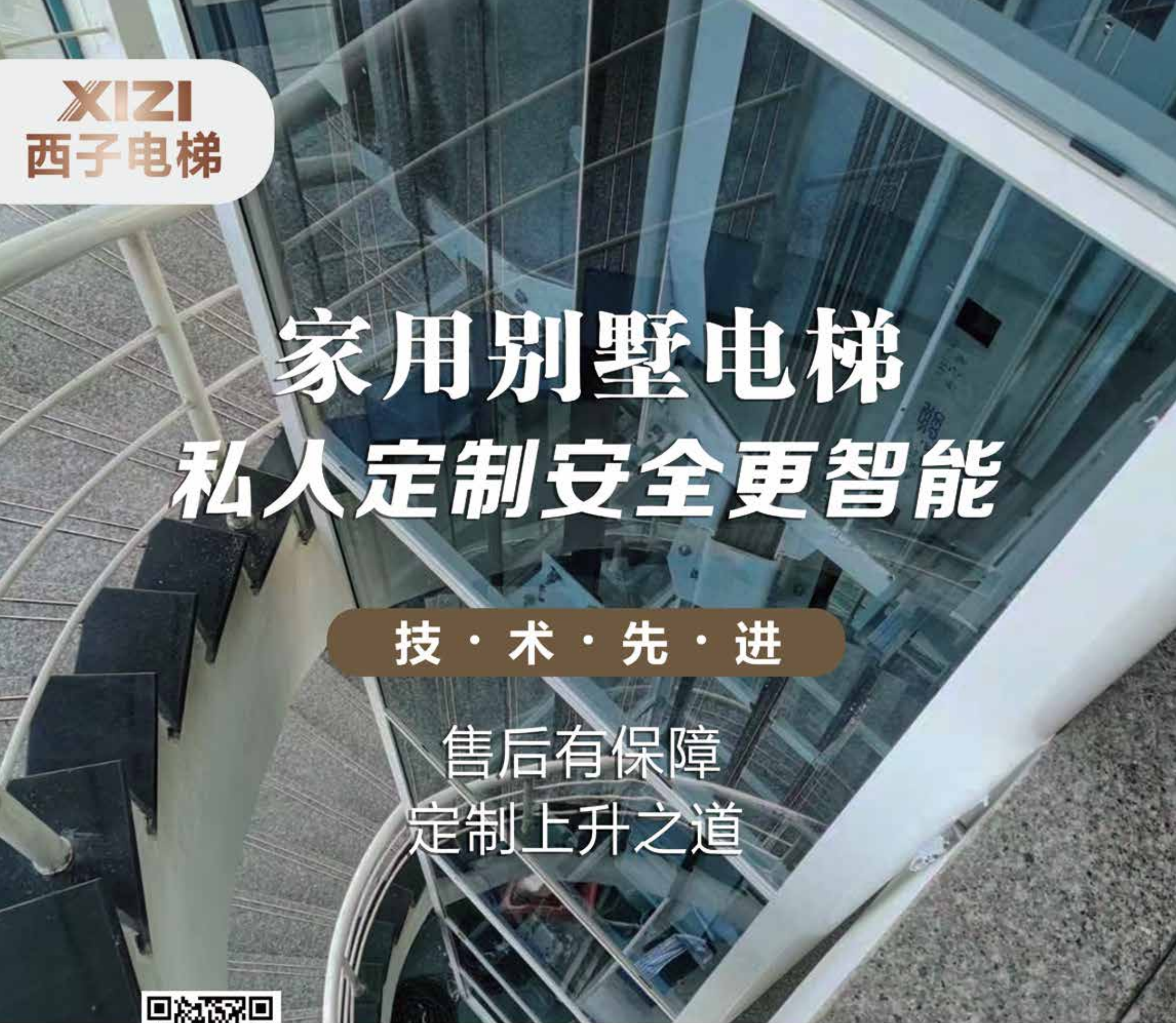


新五星灯饰 高端灯光定制专家

12年专注服务6000⁺家庭

地址：喜盈门四楼4050





XIZI
西子电梯

家用别墅电梯 私人定制安全更智能

技 · 术 · 先 · 进

售后有保障
定制上升之道



地址：莆田喜盈门建材家具广场五楼5026B

特别鸣谢

联合出品品牌

赞助品牌

以上排名不分先后， 仅为商场部分品牌， 更多详情请至商场咨询

